

Informasjon i samsvar med kravene i kapitalkravsforskriftens del IX (Pilar 3)

31. desember 2017 Hjartdal og Gransherad Sparebank



INNHOLDSFORTEGNELSE

INFORMASJON I SAMSVAR MED KRAVENE I KAPITALKRAVSFORSKRIFTENS DEL IX (PILAR 3)	0
1. Innledning og formål med dokumentet	2
2. Konsolidering	2
2.1 Oversikt over datterselskaper, tilknyttede selskaper mv.....	2
2.2 Forskjeller mellom regnskapsmessig konsolidering og konsolidering etter kapitaldekningsbestemmelsene	2
3. Kapitalkrav	3
3.1 Ansvarlig kapital og kapitalkrav	3
3.2 Bufferkrav.....	4
3.3 Uvektet kjernekapitalandel.....	5
4. Kredittrisiko og motpartsrisiko	5
4.3 Engasjementer fordelt på engasjementstyper, typer av motparter og geografiske områder	6
4.4 Engasjementer fordelt på engasjementstyper og gjenstående løpetid	7
4.5 Mislighold, nedskrivninger og avsetninger på garantier.....	7
4.6 Endringer i nedskrivninger og avsetninger på garantier	8
4.7 Bruk av offisiell rating for kapitaldekningsformål	8
4.8 Engasjementsbeløp og bruk av sikkerheter m.v. ved fastsettelse av kapitalkrav	9
4.9 Motpartsrisiko knyttet til derivater	10
5. Egenkapitalposisjoner.....	10
6. Renterisiko	11
7. Styring og kontroll av risiko	11
8. Standardiserte skjemaer for offentliggjøring av opplysninger om ansvarlig kapital.....	13

1. INNLEDNING OG FORMÅL MED DOKUMENTET

Formålet med dette dokumentet er å oppfylle kravene til offentliggjøring av finansiell informasjon etter kapitalkravsforskriftens del IX (pilar 3). Alle tall i dokumentet er per 31. desember 2017 med mindre annet fremgår.

Banken benytter standardmetoden ved beregning av kapitalkrav for kredittrisiko. Dette innebærer at det brukes standardiserte myndighetsbestemte risikovekter ved beregning av kapitalkravet. For beregning av kapitalkrav for operasjonell risiko benyttes basismetoden som innebærer at kapitalkravet beregnes i forhold til inntekt siste tre år. Banken har ikke handelsportefølje og beregner derfor ikke kapitalkrav for markedsrisiko.

2. KONSOLIDERING

2.1 Oversikt over datterselskaper, tilknyttede selskaper mv

Tabellene gir en oversikt over datterselskaper, tilknyttede selskaper eller felleskontrollert virksomhet, som ikke er konsolidert og hvor investeringen ikke er fratrukket i ansvarlig kapital:

Selskaper som ikke er konsolidert og hvor investeringen heller ikke er fratrukket i ansvarlig kapital

Navn	Antall aksjer	Bokført verdi	Eierandel	Andel av stemmerett	Forretningskontor	Type virksomhet
Rallarparken Eiendom AS	1.000	5.000	100 %	100 %	Notodden	Eiendom
Notodden Utvikling AS	2.000	40	20 %	20 %	Notodden	Bedriftsrådgivning
Viken Eiendomsmegling AS	150	299	20 %	20 %	Notodden	Eiendomsmegling
Sum		5.339				

2.2 Forskjeller mellom regnskapsmessig konsolidering og konsolidering etter kapitaldekningsbestemmelsene

Det er ikke vist konsoliderte tall i årsregnskapet ettersom datterselskapet ikke har betydning for å bedømme konsernets stilling og resultat. I tillegg driver datterselskapet virksomhet som er vesentlig forskjellig fra virksomheten i Hjartdal og Gransherad Sparebank.

3. KAPITALKRAV

3.1 Ansvarlig kapital og kapitalkrav

Tabellen nedenfor viser beregningsgrunnlag for kredittrisiko fordelt på de enkelte engasjementskategoriene slik disse er definert i kapitalkravsforskriften. I tillegg vises kapitalkrav for motpartsrisiko og operasjonell risiko og samlet beregningsgrunnlag

Spesifikasjon av ansvarlig kapital (tall i tusen NOK), minimumskrav til ansvarlig kapital (beløp i tusen kroner) og beregningsgrunnlag

Kapitaldekning	
Innbetalt aksjekapital/egenkapital/beviskapital	40.000
Overkursfond	396
Sparebankens fond	298.266
Gavefond	100
Utjevningsfond	518
Sum egenkapital	339.280
Fradrag for overfinansiert pensjonsforpliktelse	0
Fradrag for immaterielle eiendeler	0
Fradrag for ansvarlig kapital i andre fin.inst.	-32.603
Sum ren kjernekapital	306.678
Fondsobligasjoner	20.000
Fradrag for ansvarlig kapital i andre fin.inst.	-4.075
Sum kjernekapital	322.602
Ansvarlig lånekapital	24.976
Fradrag for ansvarlig kapital i andre fin.inst.	-4.075
Sum tilleggskapital	20.901
Netto ansvarlig kapital	343.503

Eksponeringskategori (beregningsgrunnlag etter risikovekt)	
Lokale og regionale myndigheter (herunder kommuner)	8.012
Institusjoner	31.356
Foretak	198.179
Engasjementer med pantesikkerhet i eiendom	1.142.639
Forfalte engasjementer	13.284
Obligasjoner med fortrinnsrett	10.383
Fordring på institusjoner og foretak med kortsiktig rating	26.363
Andeler i verdipapirfond	991
Egenkapitalposisjoner	47.318
Øvrige engasjementer	81.267
CVA-tillegg	29
Sum beregningsgrunnlag for kredittrisiko	1.559.821
Beregningsgrunnlag for operasjonell risiko	151.221
Sum beregningsgrunnlag	1.711.042
Kapitaldekning i %	20,08 %
Kjernekapitaldekning	18,85 %
Ren kjernekapitaldekning i %	17,92 %

Banken har blitt underlagt et Pilar 2-krav på 2,8 % fra 31.12.2017.

Fra 01.01.2018 må banken konsolidere sin eierandel i samarbeidsgruppen Eika Gruppen AS og Eika Boligkreditt AS. Dette antas å gi en nedgang i ren kjernekapital på 1,6 %.

3.2 Bufferkrav

Banken har per 31.12.2017 et kombinert kapitalbufferkrav på kr 128,3 millioner:

Buffertype	Krav til ren kjernekapital pr 31.12.2017 i mill kr
Bevaringsbuffer	43
Systemrisikobuffer	51
Motsyklisk buffer	34
Kombinert bufferkrav	128

Banken har 229,7 millioner kroner i ren kjernekapital tilgjengelig til å dekke det kombinerte kapitalbufferkravet.

3.3 Uvektet kjernekapitalandel

Uvektet kjernekapitalandel regnes ut fra beregnet kjernekapital med og uten overgangsordninger delt på engasjementsbeløp for balanseførte og ikke balanseførte poster i kapitaldekningsoppgaven, justert for konverteringsfaktorer (iht i CRR artikkel 429, nr 10), og engasjementsbeløp for derivater og gjenkjøpsavtaler som ikke er balanseført.

Uvektet kjernekapitalandel

Uvektet kjernekapitalandel (Kapital som kvalifiserer som kjernekapital)	9,37 %
Uvektet kjernekapitalandel (Inkludert kjernekapital omfattet av overgangsregler)	9,48 %

4. KREDITTRISIKO OG MOTPARTSRISIKO

4.1 Definisjon misligholdte engasjement:

Et engasjement anses som misligholdt når kunden ikke har betalt forfalt termin innen 90 dager etter forfall, eller når overtrekk på innskuddskonti og ramme kreditter ikke er dekket innen 90 dager etter at rammekreditten eller kontoen ble overtrukket.

Tapsutsatte lån er lån som ikke er misligholdt, men hvor kundens økonomiske stilling innebærer sannsynlighet for tap på et senere tidspunkt og det er foretatt individuelle nedskrivninger.

Et utlån har verdifall dersom en tapshendelse reduserer utlånets estimerte fremtidige kontantstrøm.

Objektive bevis på at et utlån har verdifall kan være:

- Vesentlig finansielle problemer hos debitor
- Betalingsmislighold eller andre vesentlige kontraktsbrudd
- Innvilget betalingsutsettelse
- Sannsynlighet for gjeldsforhandlinger, oppbud eller konkurs

Objektive bevis på at en gruppe av utlån har verdifall kan være:

- Negative endringer i betalingsstatus til debitor i utlånsgruppen
- Nasjonale eller lokale økonomiske forhold som påvirker utlånsgruppen

4.2 Metode for beregning av nedskrivninger

Individuelle nedskrivning blir vurdert der banken har objektive bevis for at engasjementet er tapsutsatt. Framtidig kontantstrøm sammen med en konservativ vurdering av de deponerte sikkerhetene gir banken et estimat på de individuelle nedskrivninger.

Gruppevis nedskrivninger tar utgangspunkt i grupper av utlån med sammenfallende risikoklasse og historiske tap i gruppen.

4.3 Engasjementer fordelt på engasjementstyper, typer av motparter og geografiske områder

Matrisen viser samlet engasjementsbeløp etter individuelle nedskrivninger fordelt på engasjementstyper, typer av motparter og geografiske områder.

Engasjementer¹ fordelt på engasjementstyper, geografiske områder og typer av motparter (beløp i tusen kroner)

Type motpart	Utlån og fordringer	Ubenyttede rammer	Garantier	Sum
Offentlig forvaltning	0	0	0	0
Lønnstakere o.l.	2.217.883	66.327	1.932	2.286.142
Utlandet	0	0	0	0
<i>Næringssektor fordelt:</i>				
Jordbruk, skogbruk, fiske	9.949	3.647	117	13.713
Industriproduksjon	53.208	3.227	6.354	62.789
Bygg og anlegg	54.876	27.658	31.056	113.590
Varehandel, hotell/restaurant	46.104	13.608	13.323	73.035
Transport, lagring	10.132	1.091	2.374	13.597
Finans, eiendom, forretningsmessige tjenester	358.123	10.346	7.392	375.861
Sosial og privat tjenesteyting	19.571	3.424	534	23.529
Eika Boligkreditt	0	0	17.522	17.522
Sentralbank	26.796	0	0	26.796
Kredittinstitusjoner	138.075	0	0	138.075
Øvrige	303.335	0	0	303.335
Sum	3.238.052	129.328	80.604	3.447.984
Hjartdal	296.290	21.290	26.906	344.486
Notodden	1.663.901	74.435	29.756	1.768.092
Kongsberg	327.520	13.604	3.389	344.513
Øvrig	896.294	19.999	20.553	936.846
Utlandet	54.047	0	0	54.047
Gjennomsnitt²	3.100.418	137.575	69.092	3.307.084

¹ Etter individuelle nedskrivninger

² Gjennomsnitt av inngående og utgående balanse siste år

4.4 Engasjementer fordelt på engasjementstyper og gjenstående løpetid

Matrisen viser beløp for ulike engasjementstyper fordelt på løpetid.

Engasjementer¹ fordelt på engasjementstyper og gjenstående løpetid (beløp i tusen kroner)

Engasjementstyper	Inntil 1 måned	1-3 måneder	3-12 måneder	1-5 år	Over 5 år	Uten løpetid	Sum
Utlån og fordringer	249.381	23.726	110.311	522.477	1.877.549	(22.599)	2.760.845
Ubenyttede rammer			71.878		57.450		129.328
Garantier				77.393	3.211		80.604
Sum	249.381	23.726	182.189	599.870	1.938.210	(22.599)	2.970.777

4.5 Mislighold, nedskrivninger og avsetninger på garantier

Matrisen viser misligholdte utlån og individuelle nedskrivninger på utlån samt avsetninger på garantier fordelt på typer av motparter og geografiske områder.

Mislighold, nedskrivninger og avsetninger på garantier (beløp i tusen kroner)

Type motpart	Misligholdte engasjementer	Engasjementer med nedskrivninger	Samlede nedskrivninger ¹	Resultatførte nedskrivninger ¹ siste år	Garantier med avsetning ²	Avsetninger på garantier
Offentlig forvaltning						
Lønnstakere o.l.		11.340	9.641	2.587	(82)	
Utlandet						
<i>Næringssektor fordelt:</i>						
Jordbruk, skogbruk, fiske						
Industriproduksjon					269	
Bygg og anlegg						
Varehandel, hotell/restaurant			19.216	5.026	3.752	
Transport, lagring					(123)	
Finans, eiendom, forretningsmessige tjenester		1.423	13.907	5.765	1.971	
Sosial og privat tjenesteyting		434		221	70	
Sum		13.197	42.764	13.599	5.857	-
Hjartdal kommune		0	0		(1.012)	
Notodden kommune		9.436	25.159	9.599	2.869	
Kongsberg kommune		1.996	0	0	0	
Resten av Norge		1.765	17.605	4.000	4.000	
Utlandet		0	0	0	0	

¹ Kun individuelle nedskrivninger

² Samlet garantibeløp der det er foretatt avsetning.

4.6 Endringer i nedskrivninger og avsetninger på garantier

Endringer i nedskrivninger på individuell utlån og avsetninger på garantier siste år (beløp i tusen kroner)	Utlån	Garantier
Individuelle nedskrivninger på utlån		
Individuelle nedskrivninger 01.01.	7.743	0
Periodens konstaterte tap, hvor det tidligere er foretatt individuell nedskrivning	-729	0
Økte individuelle nedskrivninger i perioden	1.090	0
Nye individuelle nedskrivninger i perioden	6.458	0
Tilbakeføring av individuelle nedskrivninger i perioden	-963	0
Individuelle nedskrivninger 31.12.	13.599	0

Endringer i nedskrivning på grupper av utlån siste år (beløp i tusen krone)	Utlån	Garantier
Nedskrivninger på grupper av utlån		
Nedskrivninger på grupper av utlån 01.01.	8.461	0
Periodens nedskrivninger på grupper av utlån	539	0
Nedskrivninger på grupper av utlån 31.12.	9.000	0

Årets nedskrivninger og gjenvinning på tidligere års nedskrivninger (beløp i tusen kroner)	Utlån	Garantier
Periodens endring i individuelle nedskrivninger på utlån	5.857	0
Periodens endring i individuelle nedskrivninger på garantier	0	0
Periodens endring i gruppeavsetninger	539	0
Periodens konstaterte tap, hvor det tidligere er foretatt individuelle nedskrivninger	729	0
Periodens konstaterte tap, hvor det tidligere ikke er foretatt individuelle nedskrivninger	206	0
Periodens inngang på tidligere perioders konstaterte tap	-472	0
Periodens tapkostnader	6.859	0

4.7 Bruk av offisiell rating for kapitaldekningsformål

Banken har pr. rapporteringstidspunktet ingen engasjementer hvor ratingen påvirker kapitaldekningen.

4.8 Engasjementsbeløp og bruk av sikkerheter m.v. ved fastsettelse av kapitalkrav

Matrisen viser samlet engasjementsbeløp før og etter at det er tatt hensyn til sikkerheter samt engasjementsbeløp som er fratrukket den ansvarlige kapitalen.

Engasjementsbeløp og bruk av sikkerheter m.v ved fastsettelsen av kapitalkrav (beløp i tusen kroner)

Engasjementsbeløp og bruk av sikkerheter m.v ved fastsettelsen av kapitalkrav (beløp i tusen kroner)

Engasjementskategorier	Engasjementsbeløp før sikkerheter	Engasjementsbeløp etter sikkerheter	Fratrukket den ansvarlige kapitalen	Benyttede ratingbyråer	Andel sikret med pant ¹	Andel sikret med garantier ¹
Stater og sentralbanker	26.796	26.796				
Lokale og regionale myndigheter (herunder komm)	40.062	40.062				
Offentlige foretak	30.022	30.022				
Multilaterale utviklingsbanker		-				
Internasjonale organisasjoner		-				
Institusjoner	136.484	136.484				
Foretak	269.895	264.638				
Massemarkedsengasjementer		-				
Engasjementer med pantesikkerhet i eiendom	2.643.044	2.643.044			93 %	
Forfalte engasjementer	13.213	13.213			61 %	
Høyrisiko-engasjementer		-				
Obligasjoner med fortrinnsrett	103.829	103.829		10.383		
Fordring på institusjoner og foretak med kortsikti	131.817	131.817				
Andeler i verdipapirfond	5.254	5.254				
Egenkapitalposisjoner	39.310	39.310	40.753			
Øvrige engasjementer	132.517	129.690				
Sum	3.572.242	3.564.158	40.753	10.383		

¹ Her tas kun hensyn til garantier og pant som har betydning for beregning av kapitalkrav. Andel regnet av engasjementsbeløp før sikkerheter.

Hovedtyper av pant som benyttes for kapitaldekningsformål er pant i bolig og fritidseiendom. Garantier har i liten grad betydning for kapitaldekningen. I noen tilfeller benyttes garantier fra banker eller regionale myndigheter. Banken benytter ikke kredittderivater.

Det tas ikke hensyn til motregningsadgang ved beregning av kapitalkrav. Verdivurdering av sikkerheter tar utgangspunkt i sikkerhetens markedsverdi.

Verdivurdering av boligeiendommer oppdateres ved vesentlige endringer i markedet, og minst hvert tredje år.

Det tas hensyn til konsentrasjonsrisiko i bankens ICAAP, likevel slik at konsentrasjonsrisiko som følge av konsentrasjon av typer av sikkerheter ikke eksplisitt tilordnes kapitalbehov.

4.9 Motpartsrisiko knyttet til derivater

Samlet engasjementsbeløp hvor det beregnes kapitalkrav for motpartsrisiko utgjorde x millioner kroner (engasjementsbeløp før sikkerhetsstillelse og konverteringsfaktor).

Matrisen under viser derivatkontraktenes virkelige verdi før og etter motregning.

Motpartsrisiko ved derivatkontrakter

Beløp i tusen kroner	Virkelig verdi ¹
Før motregning	0
Etter motregning	0

¹ Med virkelig verdi før motregning forstås summen av virkelig verdi av alle kontrakter med positiv verdi.

Virkelig verdi etter motregning er summen av virkelige netto positive verdier mot hver enkelt motpart.

5. EGENKAPITALPOSISJONER

Aksjer, egenkapitalbevis og andeler i aksjefond klassifisert som omløpsmidler vurderes til laveste verdi av anskaffelseskost og virkelig verdi på balansedagen. Aksjer og andeler klassifisert som anleggsmidler, vurderes til anskaffelseskost. Dersom virkelig verdi av aksjene klassifisert som anleggsmidler faller under anskaffelseskostnad, og verdifallet er vurdert ikke å være av forbigående karakter, nedskrives aksjene. Nedskrivningen reverseres i den utstrekning grunnlaget for nedskrivningen ikke lenger er til stede.

Matrisen under viser egenkapitalposisjoner fordelt etter om de holdes for gevinstformål eller strategisk formål. Matrisen viser også type verdipapir og bokført verdi, virkelig verdi, realisert gevinst/tap siste år og hvor mye av dette som er medregnet i hhv kjernekapital og tilleggskapital.

Egenkapitalposisjoner (beløp i tusen kroner)

Beløp i tusen kroner	Bokført verdi	Virkelig verdi	Realisert gevinst/ -tap i perioden	gevinst/ -tap	Herav medregnet i kjernekapital ¹	Herav medregnet i tilleggskapital ¹
Aksjer og andeler – gevinstformål						
– børsnoterte aksjer						
– andre aksjer og andeler						
Aksjer og andeler – strategisk formål	80.062	105.141	139			
– børsnoterte aksjer						
– andre aksjer og andeler	80.062	105.141	139			

¹ "Herav" sikter til urealiserte gevinster/tap

6. RENTERISIKO

Ved endring i markedsrenten kan ikke banken foreta renteendringer for alle balanseposter samtidig dersom disse har ulik bindingstid.

Banken har 6 ukers varslingsfrist for renteendring på flytende utlån og 8 uker for flytende innskudd. Banken har og renterisiko knyttet til verdipapirer og verdipapirgjeld. Banken har rentebytteavtaler på MNOK 17,7 for å redusere renterisikoen knyttet til utlån med fast rente.

Renterisiko rapporteres kvartalsvis. Renterisikoen er målsatt i bankens markedspolicy.

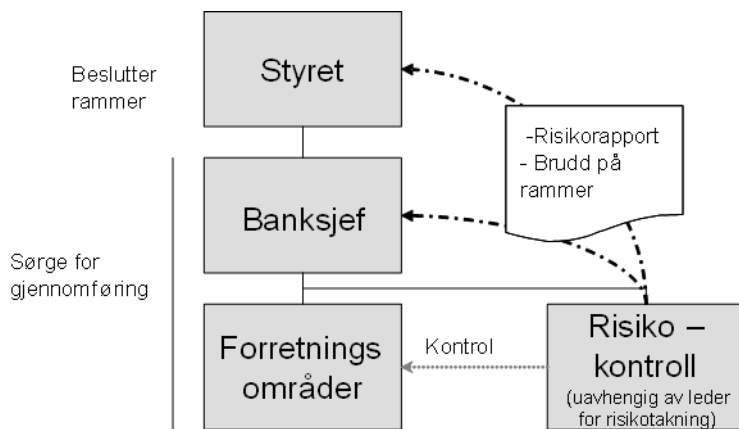
Renterisiko	
Eiendeler	Renterisiko i tusen kroner ¹
Utlån til kunder med flytende rente	-3.200
Utlån til kunder med rentebinding	-500
Rentebærende verdipapirer	-400
Øvrige rentebærende eiendeler	0
Gjeld	
Innskudd med rentebinding	0
Andre innskudd	3.000
Verdipapirgjeld	700
Øvrig rentebærende gjeld	0
Utenom balansen	
Renterisiko i derivater	300
Sum renterisiko	-100

¹ Renterisiko er beregnet som et anslag på verdiendring ved ett prosentpoengs økning i renten.

7. STYRING OG KONTROLL AV RISIKO

Bankens risikostyring tar utgangspunkt i policy for virksomhets- og risikostyring med beskrivelse av organisering av funksjoner, rapportering og fastsettelse av rammer.

Banken har etablert en risikokontrollfunksjon underlagt banksjef. Funksjonen har ansvar for å overvåke, identifisere og rapportere risiko i banken. Funksjonen rapporterer til styret som illustrert i figur.



Banken har i underliggende risikostyringsdokumenter vedtatt rammer for eksponering av kreditt-, likviditets- og markedsrisiko. Operasjonell risiko er og beskrevet i et eget policydokument, men som må sees i sammenheng med de øvrige risikoene. Status på eksponering i forhold til rammer rapporteres kvartalsvis til styret, med begrunnelse og tiltak hvis banken er i brudd med vedtatte rammer.

ICAAP (Internal Capital Adequacy Assessment Process) er bankens egen prosess for å vurdere bankens kapitalbehov. Kapitalbehovsvurderingen skal være framoverskuende. Dette innebærer at kapitalbehovet skal vurderes i forhold til nåværende og fremtidig risikoprofil. Det er derfor et overordnet prinsipp at banken i tillegg til å beregne behovet ut fra gjeldende eksponering (eventuelt rammer) også vurderer behovet i lys av planlagt vekst, eventuelle besluttede strategiske endringer med videre.

Banken har vedtatt et minimumsnivå for kapital som skal gjenspeile bankens samlede risikotoleranse. Vurderingen er basert på beregnet kapitalbehov, offentlige krav og markedets forventninger. Det er etablert et sett av handlingsregler, hvor det fremgår hvilke tiltak som skal iverksettes ved ulike nivåer av faktisk kapital.

Styret har godkjent utforming og metodevalg for kapitalbehovsvurderingen og stresstester. Administrasjonen gjennomfører de relevante vurderinger og beregninger og fremlegger dette for styret. En slik gjennomgang gjøres minst én gang per år.

8. STANDARDISERTE SKJEMAER FOR OFFENTLIGGJØRING AV OPPLYSNINGER OM ANSVARLIG KAPITAL

Skjema for offentliggjøring av de viktigste avtalevilkårene for kapitalinstrumenter		Fondsobligasjon	Ansvarlig lån
1	Utsteder	Hjartdal og Gransherad Sparebank	Hjardal og Gransherad Sparebank
2	Entydig identifikasjonskode (f.eks. CUSIP, ISIN eller Bloombergs identifikasjonskode for rettede emisjoner)	NO0010722309	NO0010712474
3	Gjeldende lovgivning for instrumentet, Behandling etter kapitalregelverket	Forskrift om beregning av ansvarlig kapital for finansinstitusjoner mv av 1. juni 1990	Forskrift om beregning av ansvarlig kapital for finansinstitusjoner mv av 1. juni 1990
4	Regler som gjelder i overgangsperioden	Annen godkjent kjernekapital	Tilleggskapital
5	Regler som gjelder etter overgangsperioden	Annen godkjent kjernekapital	Tilleggskapital
6	Medregning på selskaps- eller (del)konsolidert nivå, selskaps- og (del)konsolidert nivå	Selskapsnivå	Selskapsnivå
7	Instrumenttype (typer skal spesifiseres for hver jurisdiksjon)	Fondsobligasjonskapital	Ansvarlig lånekapital
8	Beløp som inngår i ansvarlig kapital (i millioner NOK fra seneste rapporteringsdato)	20 mill	25 mill
9	Instrumentets nominelle verdi	20 mill	25 mill
9a	Emisjonskurs	100	99,84
9b	Innløsningskurs	100	100
10	Regnskapsmessig klassifisering	Egenkapital	Egenkapital
11	Opprinnelig utstedelsesdato	21.11.2014	23.05.2014
12	Evigvarende eller tidsbegrenset	Evigvarende	Tidsbegrenset
13	Opprinnelig forfallsdato	Ingen forfallsdato	17.06.2024
14	Innløsningsrett for utsteder forutsatt samtykke fra Finanstilsynet	Ja	Ja
15	Dato for innløsningsrett, eventuell betinget innløsningsrett og innløsningsbeløp	21.11.2019	17.06.2024
16	Datoer for eventuell etterfølgende innløsningsrett	ved hvert renteforfall	ved hvert renteforfall
Renter/utbytte			
17	Fast eller flytende rente/utbytte	Flyende	Flytende
18	Rentesats og eventuell tilknyttet referanserente	3 mnd nibor + 3,2%	3 mnd nibor + 2%
19	Vilkår om at det ikke kan betales utbytte hvis det ikke er betalt rente på instrumentet («dividend stopper»)	N/A	N/A
20a	Full fleksibilitet, delvis fleksibilitet eller pliktig (med hensyn til tidspunkt)	Delvis fleksibilitet	Pliktig
20b	Full fleksibilitet, delvis fleksibilitet eller pliktig (med hensyn til beløp)	Delvis fleksibilitet	Pliktig
21	Vilkår om renteøkning eller annet incitament til innfrielse	Nei	Nei
22	Ikke-kumulativ eller kumulativ	Ja	Ja

Konvertering/nedskrivning			
23	Konvertibel eller ikke konvertibel	Nei	Nei
24	Hvis konvertibel, nivå(er) som utløser konvertering	N/A	N/A
25	Hvis konvertibel, hel eller delvis	N/A	N/A
26	Hvis konvertibel, konverteringskurs	N/A	N/A
27	Hvis konvertibel, pliktig eller valgfri	N/A	N/A
28	Hvis konvertibel, oppgi instrumenttypen det konverteres til	N/A	N/A
29	Hvis konvertibel, oppgi utsteder av instrumentene det konverteres til	N/A	N/A
30	Vilkår om nedskrivning	Ja	Nei
31	Hvis nedskrivning, nivå som utløser nedskrivning	Hvis kapitaldekning faller under 8 % eller kjernekapital faller under 5 %.	N/A
32	Hvis nedskrivning, hel eller delvis	Hel eller delvis	N/A
33	Hvis nedskrivning, med endelig virkning eller midlertidig	Midlertidig	N/A
34	Hvis midlertidig nedskrivning, beskrivelse av oppskrivningsmekanismen	Ved at den tildeles en andel av fremtidige resultater tilsvarende sin andel av kjernekapitalen etter nedskrivning	N/A
35	Prioritetsrekkefølge ved avvikling (oppgi instrumenttypen som har nærmeste bedre prioritet)	Sparebankens fond	Fondsobligasjon
36	Vilkår som gjør at instrumentet ikke kan medregnes etter overgangsperioden	Nei	Nei
37	Hvis ja, spesifiser hvilke vilkår som ikke oppfyller nye krav	N/A	N/A

Ren kjernekapital: Instrumenter og opptjent kapital		(A) Beløp på datoen for offentlig-gjøring	(B) Referanser til artikler i forordningen (CRR)	(C) Beløp omfattet av overgangsregler
1	Kapitalinstrumenter og tilhørende overkursfond	40.396,00	26 (1), 27, 28 og 29	
	herav: instrumenttype 1			
	herav: instrumenttype 2			
	herav: instrumenttype 3			
2	Opptjent egenkapital i form av tidligere års tilbakeholdte resultater	278.297,00	26 (1) (c)	
3	Akkumulerte andre inntekter og kostnader og andre fond o.l.	0,00	26 (1) (d) og (e)	
3a	Avsetning for generell bankrisiko		26 (1) (f)	
4	Rene kjernekapitalinstrumenter omfattet av overgangsbestemmelser			
	Statlige innskudd av ren kjernekapital omfattet av overgangsbestemmelser			
5	Minoritetsinteresser	0,00	84	
5a	Revidert delårsoverskudd fratrukket påregnelig skatt mv. og utbytte	20.587,00	26 (2)	
6	Ren kjernekapital før regulatoriske justeringer	339.280,00	Sum rad 1 t.o.m. 5a	

Ren kjernekapital: Regulatoriske justeringer			
7	Verdijusteringer som følge av kravene om	0,00	34 og 105
8	Immaterielle eiendeler redusert med utsatt skatt (negativt beløp)	0,00	36 (1) (b) og 37
9	Tomt felt i EØS		
10	Utsatt skattefordel som ikke skyldes midlertidige forskjeller redusert med utsatt skatt som kan motregnes (negativt beløp)	0,00	36 (1) (c) og 38
11	Verdiendringer på sikringsinstrumenter ved kontantstrømsikring	0,00	33 (1) (a)
12	Positive verdier av justert forventet tap etter kapitalkravsforskriften § 15-7 (tas inn som negativt beløp)	0,00	36 (1) (d), 40 og 159
13	Økning i egenkapitalen knyttet til fremtidig inntekt grunnet verdipapiriserte eiendeler (negativt beløp)	0,00	32 (1)
14	Gevinster eller tap på gjeld målt til virkelig verdi som skyldes endringer i egen kredittverdighet	0,00	33 (1) (b) og (c)
15	Overfinansiering av pensjonsforpliktelser (negativt beløp)	0,00	36 (1) (e) og 41
16	Direkte, indirekte og syntetiske beholdninger av egne rene kjernekapitalinstrumenter (negativt beløp)	0,00	36 (1) (f) og 42
17	Beholdning av ren kjernekapital i annet selskap i finansiell sektor som har en gjensidig investering av ansvarlig kapital (negativt beløp)	0,00	36 (1) (g) og 44
18	Direkte, indirekte og syntetiske beholdninger av ren kjernekapital i andre selskaper i finansiell sektor der institusjonen ikke har en vesentlig investering. Beløp som overstiger grensen på 10 %, regnet etter fradrag som er tillatt for korte posisjoner (negativt beløp)	-32.602,00	36 (1) (h), 43, 45, 46, 49 (2), 79, 469 (1) (a), 472 (10) og 478 (1)
19	Direkte, indirekte og syntetiske beholdninger av ren kjernekapital i andre selskaper i finansiell sektor der institusjonen har vesentlige investeringer som samlet overstiger grensen på 10 %. Beløp regnet etter fradrag som er tillatt for korte posisjoner (negativt beløp)	0,00	36 (1) (i), 43, 45, 47, 48 (1) (b), 49 (1) til (3) og 79
20	Tomt felt i EØS	0,00	
20a	Poster som alternativt kan få 1250 % risikovekt (negativt beløp),	0,00	36 (1) (k)
20b	herav: kvalifiserte eiendeler i selskap utenfor finansiell sektor (negativt beløp)	0,00	36 (1) (k) (i) og 89 til 91
20c	herav: verdipapiriseringsposisjoner (negativt beløp)	0,00	36 (1) (k) (ii), 243 (1) (b), 244 (1) (b) og 258
20d	herav: motpartsrisiko for transaksjoner som ikke er avsluttet (negativt beløp)	0,00	36 (1) (k) (iii) og 379 (3)
21	Utsatt skattefordel som skyldes midlertidige forskjeller og som overstiger unntaksgrensen på 10 %, redusert med utsatt skatt som kan motregnes (negativt beløp)	0,00	36 (1) (c), 38 og 48 (1) (a)
22	Beløp som overstiger unntaksgrensen på 17,65 % (negativt beløp)	0,00	48 (1)
23	herav: direkte, indirekte og syntetiske beholdninger av ren kjernekapital i andre selskaper i finansiell sektor der institusjonen har en vesentlig investering (negativt beløp)	0,00	36 (1) (i) og 48 (1) (b)
24	Tomt felt i EØS	0,00	
25	herav: utsatt skattefordel som skyldes midlertidige forskjeller (negativt beløp)	0,00	36 (1) (c), 38 og 48 (1) (a)
25a	Akkumulert underskudd i inneværende regnskapsår (negativt beløp)	0,00	36 (1) (a)
25b	Påregnelig skatt relatert til rene kjernekapitalposter (negativt beløp)	0,00	36 (1) (l)
26	Justeringer i ren kjernekapital som følge av overgangsbestemmelser		Sum 26a og 26b
26a	Overgangsbestemmelser for regulatoriske filtre relaterte til urealiserte gevinster og tap	0,00	
	herav: filter for urealisert tap 1		
	herav: filter for urealisert tap 2		
	herav: filter for urealisert gevinst 1 (negativt beløp)		468
	herav: filter for urealisert gevinst 2 (negativt beløp)		468
26b	Beløp som skal trekkes fra eller legges til ren kjernekapital som følge av overgangsbestemmelser for andre filtre og fradrag		
	herav: ...		
27	Overskytende fradrag i annen godkjent kjernekapital (negativt beløp)		36 (1) (j)
28	Sum regulatoriske justeringer i ren kjernekapital	-32.602,00	Sum rad 7 t.o.m. 20a, 21, 22, 25a, 25b, 26 og 27
29	Ren kjernekapital	306.678,00	Rad 6 pluss rad 28 hvis beløpet i rad 28 er negativt, ellers minus

Annen godkjent kjernekapital: Instrumenter			
30	Kapitalinstrumenter og tilhørende overkursfond	20.000,00	51 og 52
31	herav: klassifisert som egenkapital etter gjeldende regnskapsstandard		
32	herav: klassifisert som gjeld etter gjeldende regnskapsstandard		
33	Fondsobligasjonskapital omfattet av overgangsbestemmelser	0,00	486 (3) og (5)
	Statlige innskudd av fondsobligasjonskapital omfattet av overgangsbestemmelser		
34	Fondsobligasjonskapital utstedt av datterselskaper til tredjeparter som kan medregnes i annen godkjent kjernekapital	0,00	85 og 86
35	herav: instrumenter omfattet av overgangsbestemmelser	0,00	
36	Annen godkjent kjernekapital før regulatoriske justeringer	20.000,00	Sum rad 30, 33 og 34
Annen godkjent kjernekapital: Regulatoriske justeringer			
37	Direkte, indirekte og syntetiske beholdninger av egen fondsobligasjonskapital (negativt beløp)	0,00	52 (1) (b), 56 (a) og 57
38	Beholdning av annen godkjent kjernekapital i annet selskap i finansiell sektor som har en gjensidig investering av ansvarlig kapital (negativt beløp)	0,00	56 (b) og 58
39	Direkte, indirekte og syntetiske beholdninger av fondsobligasjonskapital i andre selskaper i finansiell sektor der institusjonen ikke har en vesentlig investering. Beløp som overstiger grensen på 10 %, regnet etter fradrag som er tillatt for korte posisjoner (negativt beløp)	0,00	56 (c), 59, 60 og 79
40	Direkte, indirekte og syntetiske beholdninger av fondsobligasjonskapital i andre selskaper i finansiell sektor der institusjonen har en vesentlig investering. Beløp regnet etter fradrag som er tillatt for korte posisjoner (negativt beløp)	0,00	56 (d), 59 og 79
41	Justeringer i annen godkjent kjernekapital som følge av overgangsbestemmelser	-4.075,00	Sum rad 41a, 41b og 41c
41a	Fradrag som skal gjøres i annen godkjent kjernekapital, i stedet for ren kjernekapital, som følge av overgangsbestemmelser (negativt beløp)	-4.075,00	469 (1) (b) og 472 (10) (a)
	herav: spesifiser de enkelte postene linje for linje		
41b	Fradrag som skal gjøres i annen godkjent kjernekapital, i stedet for tilleggskapital, som følge av overgangsbestemmelser (negativt beløp)	0,00	
	herav: spesifiser de enkelte postene linje for linje		
41c	Beløp som skal trekkes fra eller legges til annen godkjent kjernekapital som følge av overgangsbestemmelser for andre filtre og fradrag	0,00	
	herav: filter for urealisert tap		
	herav: filter for urealisert gevinst (negativt beløp)		
	herav: ...		
42	Overskytende fradrag i tilleggskapital (negativt beløp)	0,00	56 (e)
43	Sum regulatoriske justeringer i annen godkjent kjernekapital	-4.075,00	Sum rad 37 t.o.m. 41 og rad 42
44	Annen godkjent kjernekapital	15.925,00	Rad 36 pluss rad 43. Gir fradrag fordi beløpet i rad 43 er negativt
45	Kjernekapital	322.603,00	Sum rad 29 og rad 44

Tilleggskapital: instrumenter og avsetninger			
46	Kapitalinstrumenter og tilhørende overkursfond	24.976,00	62 og 63
47	Tilleggskapital omfattet av overgangsbestemmelser	0,00	486 (4) og (5)
	Statlige innskudd av tilleggskapital omfattet av overgangsbestemmelser		
48	Ansvarlig lånekapital utstedt av datterselskaper til tredjeparter som kan medregnes i tilleggskapitalen	0,00	87 og 88
49	herav: instrumenter omfattet av overgangsbestemmelser	0,00	
50	Tallverdien av negative verdier av justert forventet tap	0,00	62 (c) og (d)
51	Tilleggskapital før regulatoriske justeringer	24.976,00	Sum rad 46 t.o.m. 48 og rad 50

Tilleggs kapital: Regulatoriske justeringer			
52	Direkte, indirekte og syntetiske beholdninger av egen ansvarlig lånekapital (negativt beløp)		63 (b) (i), 66 (a) og 67
53	Beholdning av tilleggs kapital i annet selskap i finansiell sektor som har en gjensidig investering av ansvarlig kapital (negativt beløp)		66 (b) og 68
54	Direkte, indirekte og syntetiske beholdninger av ansvarlig lånekapital i andre selskaper i finansiell sektor der institusjonen ikke har en vesentlig investering. Beløp som overstiger grensen på 10 %, regnet etter fradrag som er tillatt for korte posisjoner (negativt beløp)		66 (c), 69, 70 og 79
54a	herav: nye beholdninger som ikke omfattes av overgangsbestemmelser		
54b	herav: beholdninger fra før 1. januar 2013 omfattet av overgangsbestemmelser		
55	Direkte, indirekte og syntetiske beholdninger av ansvarlig lånekapital i andre selskaper i finansiell sektor der institusjonen har en vesentlig investering. Beløp regnet etter fradrag som er tillatt for korte posisjoner (negativt beløp)		66 (d), 69 og 79
56	Justeringer i tilleggs kapital som følge av overgangsbestemmelser (negativt beløp)	-4.075,00	Sum rad 56a, 56b og 56c
56a	Fradrag som skal gjøres i tilleggs kapital, i stedet for ren kjernekapital, som følge av overgangsbestemmelser (negativt beløp)		469 (1) (b) og 472 (10) (a)
	herav: spesifiser de enkelte postene linje for linje		
56b	Fradrag som skal gjøres i tilleggs kapital, i stedet for annen godkjent kjernekapital, som følge av overgangsbestemmelser (negativt beløp)		
	herav: spesifiser de enkelte postene linje for linje		
56c	Beløp som skal trekkes fra eller legges til tilleggs kapitalen som følge av overgangsbestemmelser for filtre og andre fradrag	-4.075,00	468
	herav: filter for urealisert tap		
	herav: filter for urealisert gevinst		468
	herav:...		
57	Sum regulatoriske justeringer i tilleggs kapital	-4.075,00	Sum rad 52 t.o.m. 54, rad 55 og 56
58	Tilleggs kapital	20.901,00	Rad 51 pluss rad 57 hvis beløpet i rad 57 er negativt, ellers minus
59	Ansvarlig kapital	343.504,00	Sum rad 45 og rad 58
59a	Økning i beregningsgrunnlaget som følge av overgangsbestemmelser		472 (10) (b)
	herav: beløp som ikke er trukket fra ren kjernekapital		469 (1) (b)
	herav: beløp som ikke er trukket fra annen godkjent kjernekapital		
	herav: beløp som ikke er trukket fra tilleggs kapital		
60	Beregningsgrunnlag	1.711.043,00	
Kapitaldekning og buffere			
61	Ren kjernekapitaldekning	17,92 %	92 (2) (a)
62	Kjernekapitaldekning	18,85 %	92 (2) (b)
63	Kapitaldekning	20,08 %	92 (2) (c)
64	Kombinert bufferkrav som prosent av beregningsgrunnlaget	12,00 %	CRD 128, 129, 130, 131 og 133
65	herav: bevaringsbuffer	2,50	
66	herav: motsyklisk buffer	2,00	
67	herav: systemrisikobuffer	3,00	
67a	herav: buffer for andre systemviktige institusjoner (O-SII-buffer)		CRD 131
68	Ren kjernekapital tilgjengelig for oppfyllelse av bufferkrav		CRD 128
69	Ikke relevant etter EØS-regler		
70	Ikke relevant etter EØS-regler		
71	Ikke relevant etter EØS-regler		

Kapitaldekning og buffere				
72	Beholdninger av ansvarlig kapital i andre selskaper i finansiell sektor der institusjonen har en ikke vesentlig investering, som samlet er under grensen på 10 %. Beløp regnet etter fradrag som er tillatt for korte posisjoner.		36 (1) (h), 45, 46, 472 (10), 56 (c), 59, 60, 66 (c), 69 og 70	
73	Beholdninger av ren kjernekapital i andre selskaper i finansiell sektor der institusjonen har en vesentlig investering, som samlet er under grensen på 10 %. Beløp regnet etter fradrag som er tillatt for korte posisjoner.		36 (1) (i), 45 og 48	
74	Tomt felt i EØS			
75	Utsatt skattefordel som skyldes midlertidige forskjeller redusert med utsatt skatt som kan motregnes, som er under grensen på 10 %.		36 (1) (c), 38 og 48	
Grenser for medregning av avsetninger i tilleggskapitalen				
76	Generelle kredittrisikoreserver	-	62	
77	Grense for medregning av generelle kredittrisikoreserver i tilleggskapitalen		62	
78	Tallverdien av negative verdier av justert forventet tap		62	
79	Grense for medregning i tilleggskapitalen av overskytende regnskapsmessige nedskrivninger		62	
Kapitalinstrumenter omfattet av overgangsbestemmelser				
80	Grense for medregning av rene kjernekapitalinstrumenter omfattet av overgangsbestemmelser		484 (3) og 486 (2) og (5)	
81	Overskytende ren kjernekapital omfattet av overgangsbestemmelser	-	484 (3) og 486 (2) og (5)	
82	Grense for medregning av fondsobligasjonskapital omfattet av overgangsbestemmelser		484 (4) og 486 (3) og (5)	
83	Overskytende fondsobligasjonskapital omfattet av overgangsbestemmelser		484 (4) og 486 (3) og (5)	
84	Grense for medregning av ansvarlig lånekapital omfattet av overgangsbestemmelser		484 (5) og 486 (4) og (5)	
85	Overskytende ansvarlig lånekapital omfattet av overgangsbestemmelser		484 (5) og 486 (4) og (5)	